

# Inspector8.0 インストールマニュアル

キャノンITソリューションズ株式会社

2008年4月1日 改訂

## -目次-

1. はじめに	2
2. Inspector 8.0 インストールマニュアル(Solios-XCL)	3

## 1. はじめに

本文は Inspector8.0 (Matrox Inspector version8.0) をご使用になるためのインストールマニュアルです。Inspector8.0 のインストールにあたり、Inspector8.0 以前のバージョンやMIL8.0 以前のMIL をインストールしている場合には若干相違がありますので、以下の手順に従ってインストールを進めてください。

### Inspector も MIL もインストールされていない方

1. P3 「Inspector 8.0 インストールマニュアル」に進んでください。  
注) ただし、MIL8.0 のインストールCDをお持ちの方は先にMIL8.0 をインストールしてください。

### MIL 8.0 をインストールされている方

1. アンインストールを行う必要はありません。
2. P3 「Inspector 8.0 インストールマニュアル」に進んでください。

### MIL-LITE 8.0 をインストールされている方

1. アンインストールを行う必要はありません。
2. P3 「Inspector 8.0 インストールマニュアル」に進んでください。

### Inspector のバージョン 8.0 以前をインストールされている方

1. Inspector8.0 のインストールCD をドライブに挿入します。
2. Inspector の旧バージョンをアンインストールするウィザードが起動しますので手順にそってアンインストールしてください。
3. P3 「Inspector 8.0 インストールマニュアル」に進んでください。

### MIL8.0 以前のバージョンをインストールされている方

1. Inspector8.0 のインストールCD をドライブに挿入します
2. MIL の旧バージョンをアンインストールするウィザードが起動しますので手順にそってアンインストールしてください。
3. P3 「Inspector 8.0 インストールマニュアル」に進んでください。

### MIL8.0 以前と Inspector のバージョン 8.0 以前を両方インストールされている方

1. Inspector8.0 のインストールCD をドライブに挿入します
2. MIL の旧バージョンをアンインストールするウィザードが起動しますので手順にそってアンインストールしてください。
3. MIL のアンインストールが終了後、再起動が効かり、Inspector の旧バージョンをアンインストールするウィザードが起動しますので手順にそってアンインストールしてください。
4. P3 「Inspector 8.0 インストールマニュアル」に進んでください。

## 2. Inspector8.0 インストールマニュアル(Solios-XCL 用)

■ 本紙ではSolios-XCL ボードについての Inspector8.0 のインストール手順についてご説明いたします。他のボードをご使用になれる方は、「Solios-XCL」をご使用になるボード名に読み替えてください。

### 2.1. インストール環境

Inspector8.0 をインストールするためには以下の環境が必要です。

■ PC のユーザ名が日本語及び半角カタカナの場合、Inspector は正常に動作しません。

■ PC のユーザは Administrator 権限が必要です

#### □ OS (以下のいずれか)

- ・ Microsoft Windows 2000 (SP4 以降)
- ・ Microsoft Windows XP Professional (SP2 以降)

ここでは Windows XP について説明します。

#### □ インストール CD

Inspector8.0 のインストール CD

\* 場合によっては以下のものが必要になります。

■ Inspector でカメラ取り込みを行う場合

#### □ 画像キャプチャーボード

- ・ Matrox 社製画像入力処理ボード

ここでは Solios-XCL について説明します。

#### □ グラフィックボード

Matrox 社製のグラフィックボードを推奨。

- ・ Matrox 社製 Millennium G450 DualHead  
G550 DualHead
- ・ Matrox 社製 Parhelia P128、P256、P512

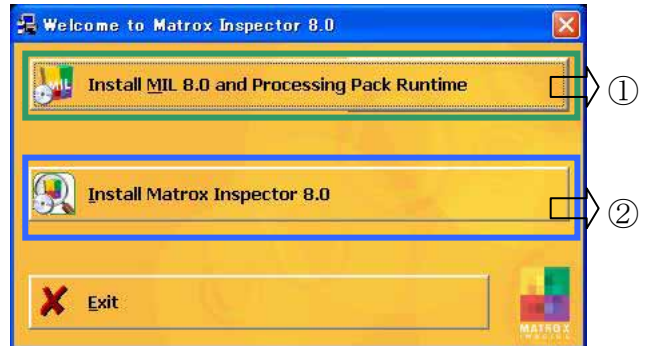
### 2.2. 旧 version のアンインストール

#### □ MIL や Inspector の古いバージョンがインストールされている場合

「1. はじめに」を参照して、お使いの環境に応じてアンインストールを行ってください。

### 2.3. Inspector8.0 のインストール手順

Inspector8.0 のインストール CD をドライブに挿入後、下図のような Inspector8.0 のインストールウィザードが開始されます。



#### > 各部の説明

##### ① MIL8.0 Runtime と Processing Pack Runtime のインストール

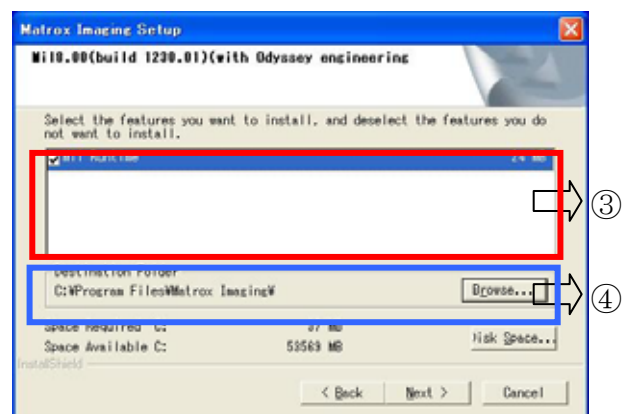
MIL8.0 のインストールを行います。MIL8.0 (Lite は除く) をすでにインストールされている方はインストールする必要はありません。2.3.1~2.3.5 のステップはとばして、②の Inspector8.0 のインストールを行ってください。

##### ② Inspector8.0 のインストール

Inspector8.0 のインストールを行います。

#### 2.3.1 セットアップメニュー

上図の①「Install MIL 8.0 and Processing Pack Runtime」を選択するとインストール初期画面が立ち上がります。



インストールするソフトウェア、インストールを行うフォルダとインストールに必要な容量の情報が表示されます。

すべて設定した後に「Next」ボタンを押してください。

## > 各部の説明

### ③ ソフトウェアインストール

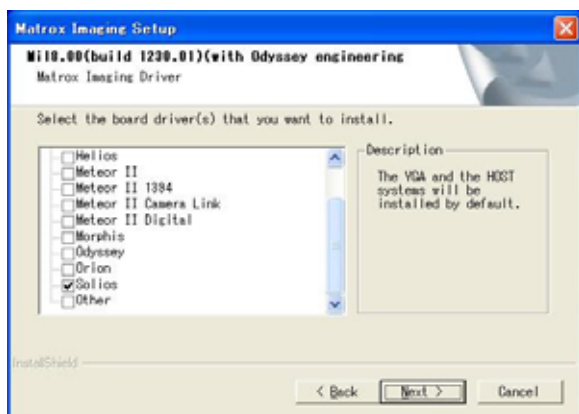
- ・MIL Runtime  
MIL の運用版モジュール

「Mil Runtime」チェックボックスにチェックを入れてください。

### ④ フォルダ・容量

インストールするフォルダの設定と実際に使用する容量を表示します。デフォルトでOKです。(後から変更可能です。)

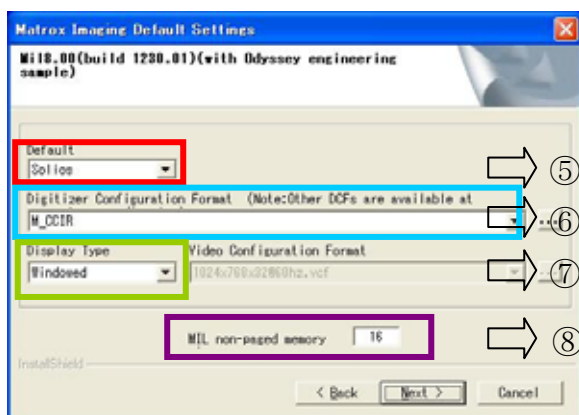
## 2.3.2 インストールドライバの選択



インストールするドライバの選択を行います。(複数選択可能)  
ここではSolios-XCLを使用するためSoliosにチェックをいれます。

必要なドライバを選択した後に「Next」ボタンを押してください。

## 2.3.3 default と Non-paged memory の設定



## > 各部の説明

### ⑤ Default(デフォルトドライバ)の選択

この項目では、デフォルトで使用するボードを選択します。ここでは、Solios ボードをインストールしているためSoliosのままにしておきます。

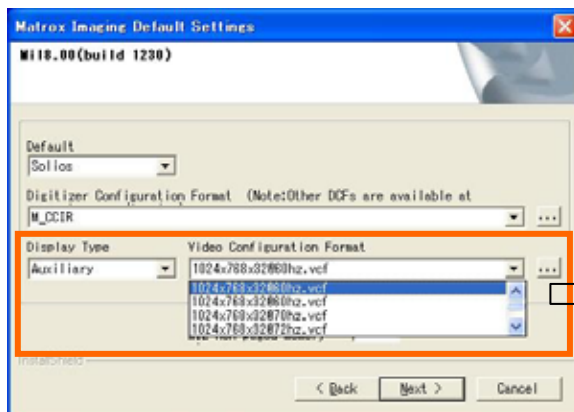
### ⑥ Digitizer Configuration Format(dcf ファイル)の選択

dcf ファイルは接続しているカメラに応じて必要なものを選択します。ここでは、モノクロ標準カメラを使用するものとしてM\_RS170を選択します(dcf ファイルは後でも変更可能であるためdefaultでOKです。)

### ⑦ Display Type(ディスプレイ)の選択

ディスプレイ選択はMILを使用しているときの画像の表示先を決定します。Windowedのままです。

- ・Windowed  
使用しているPCのデスクトップ上に表示します。
- ・Auxiliary(下図\*参照)  
デスクトップ上以外の場所に表示します。またこのモードではVideo Configuration Format(vcf ファイル)の選択を行います。



### ⑧ Non-paged memory の設定

Non-paged Memory は、OS(ここではWindowsXP)が管理(関与)しないメモリのことです。MILでは、画像・映像データ用バッファをNon-paged memoryにとることにより高速な処理を実現できます。Non-paged memoryを使用する場合にPCに搭載したメモリの一部を占有することになりますので、PCのメモリからNon-paged memoryを引いた分がOSが管理するメモリとなります。

Non-paged Memory サイズは、使用したい画像メモリ量(画像サイズ×枚数)を設定する必要があります。Non-paged

memory を指定する場合 0 や PC のメモリ以上の値は設定しないでください。(ただし OS が管理するメモリとして OS 動作分:256MB 程度は確保してください)

このような設定にすると PC が不具合を起こしてしまう可能性があります。

#### 【Non-paged Memory の設定目安】

\*1 枚分の画像メモリサイズ

- ・640×480 8-bit モノクロカメラでは1枚約 **300KB**
- ・640×480 8-bit カラーカメラでは1枚約 **1MB**
- ・1024×1024 8-bit モノクロカメラでは1枚約 **1MB**
- ・1024×1024 8-bit カラーカメラでは1枚約 **3MB**

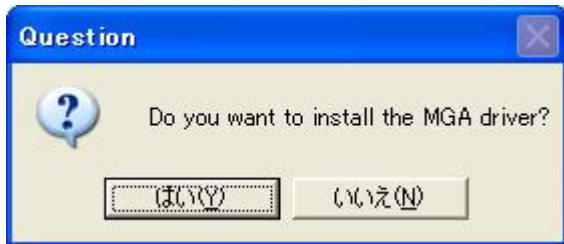
となります。あとは処理に必要な枚数分の合計を設定してください。

ただし、通常は Non-paged memory も Temporary メモリとして利用されるため、少し多めのサイズを設定されることをお勧めします。

また、Non-paged Memory のサイズは後で変更することが可能です。

以上のデフォルトボードドライバ\dcf/ディスプレイ設定と Non-paged memory を入力した後に「Next」ボタンを押してください。

#### 2.3.4 MGA (Matrox Graphic Driver) ドライバのインストール



MGA ドライバをインストールします。グラフィックボードが Matrox 社製(「2.1. インストール環境」参照)でない場合には、MGA ドライバをインストールするかどうかの window 表示はなく「2.3.5 MIL のインストール」へ移ります。Matrox 社製のグラフィックボードを使用している場合には「はい」を選びインストールを行います。



自動的にデバイス検出を行います。「Next」ボタンを押してください。



検出された場合、既存の設定を使うかデフォルトに戻すかを選択します。チェックボックスはそのまま「Next」ボタンを押してください。



このようなメッセージが出た場合は、「続行」ボタンを押してください。



しばらくお待ちください。



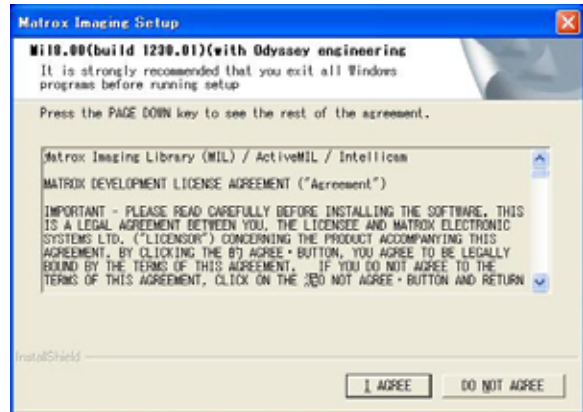
インストールが完了したメッセージが出ます。「Next」を押してください。



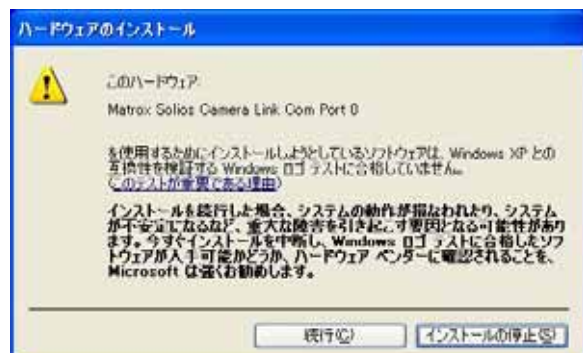
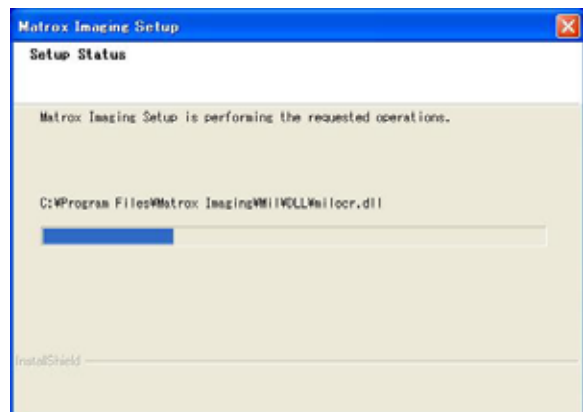
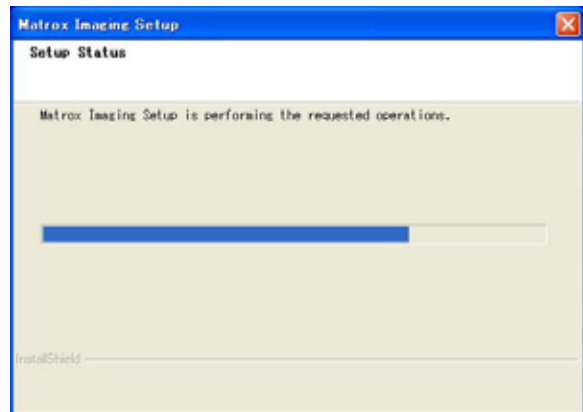
「Finish」を押してグラフィックドライバのインストールは完了です。

### 2.3.5 MIL8.0のインストール

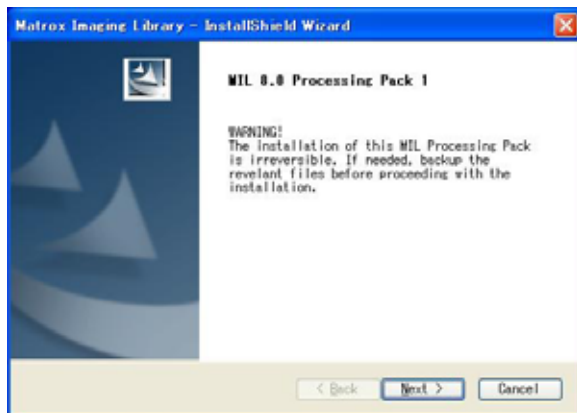
MGA のセットアップ後、MIL のインストールが開始します。



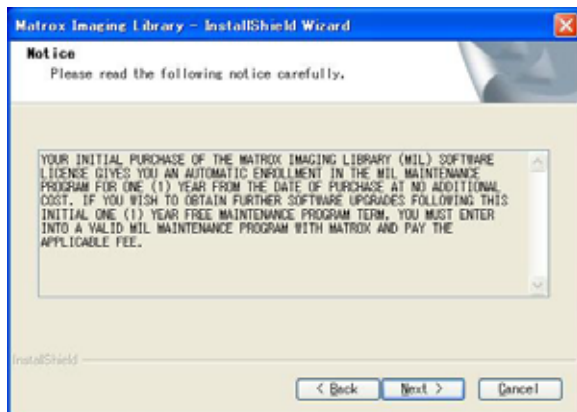
使用許諾に関して同意を求めています。使用許諾に問題なければ「I AGREE」を押してインストールを行います。



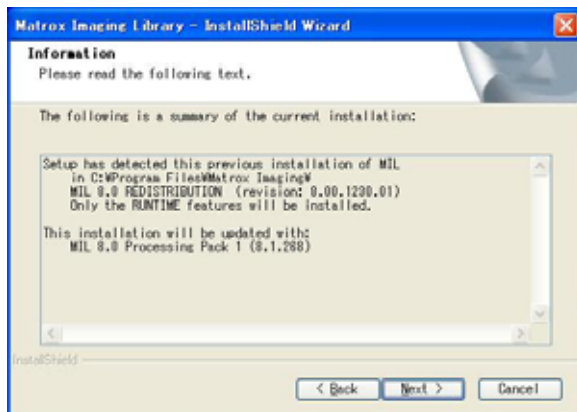
このようなメッセージが出た場合は、「続行」ボタンを押してください。



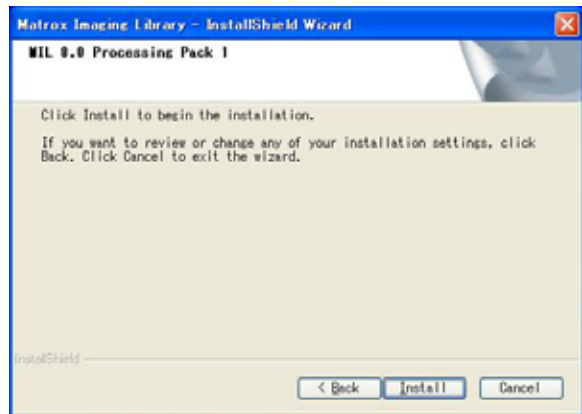
MIL8.0 Processing Pack のインストールを行います。「Next」を押してください。



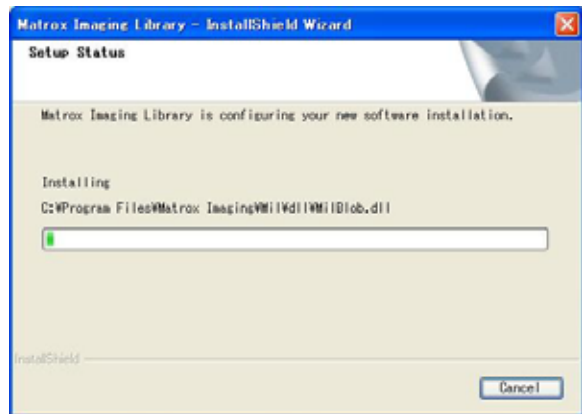
「Next」を押してください。



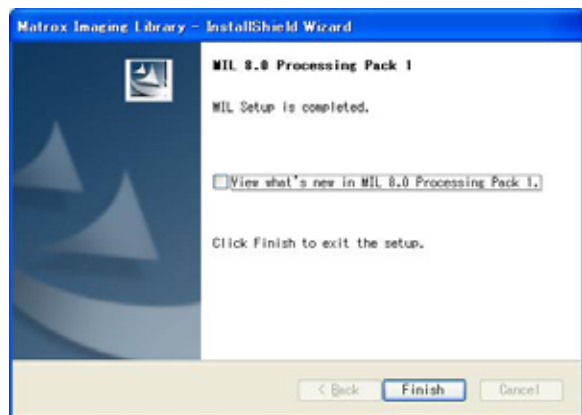
「Next」を押してください。



「Install」を押して、Install を開始してください。

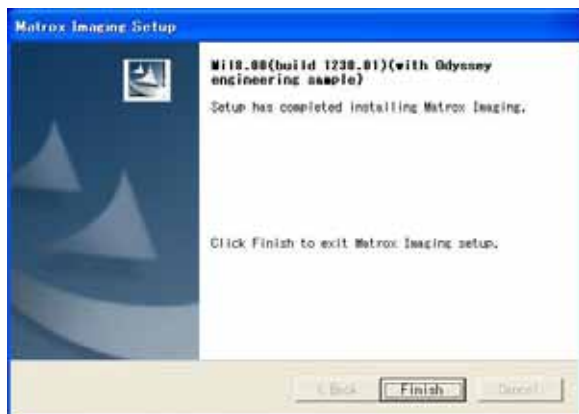


しばらくお待ちください。



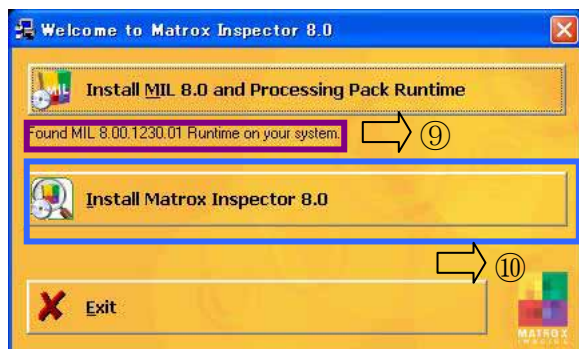
Processing Pack のインストールが完了しました。Processing Pack の詳細をご覧になる方はチェックボックスにチェックを入れてください。「Finish」を押してください。





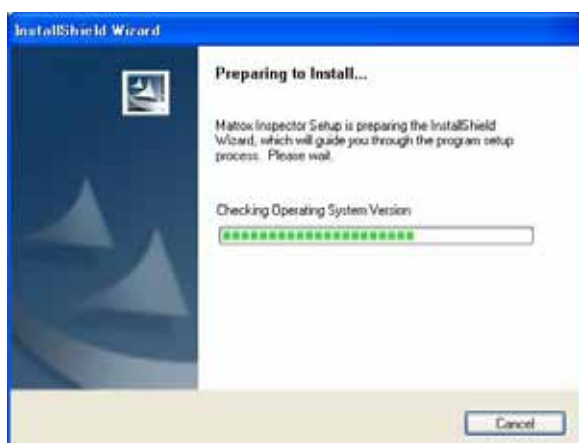
インストールが終了しました。「Finish」を押してください。

### 2.3.6 Inspector 8.0のインストール

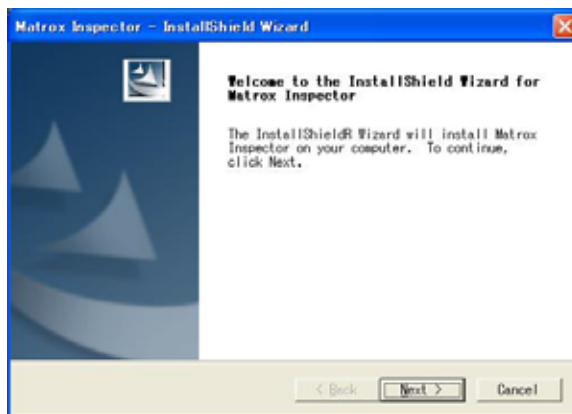


MIL がインストールされている場合には⑨の部分に、現在インストールされているMILのバージョン情報が表示されます。

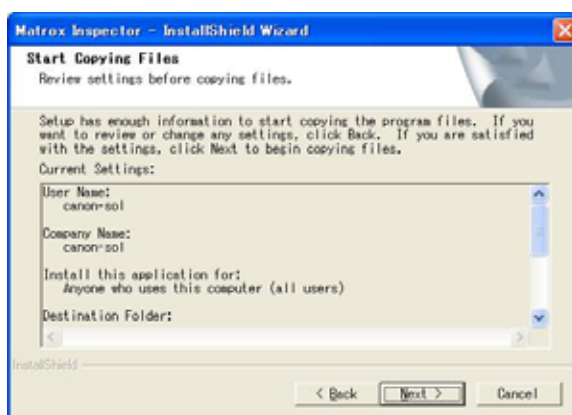
上図の⑩「Install Matrox Inspector 8.0」を選択してください。



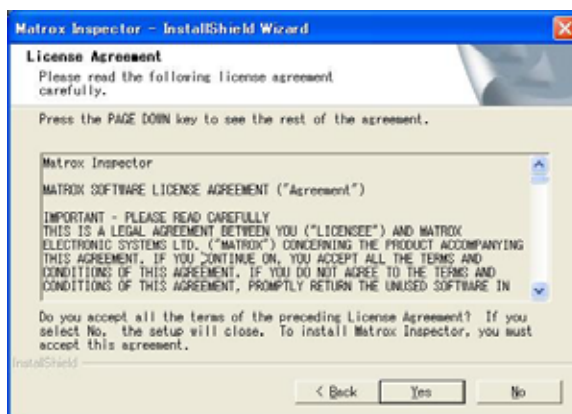
「Inspector 8.0」のインストールの準備が開始されます。



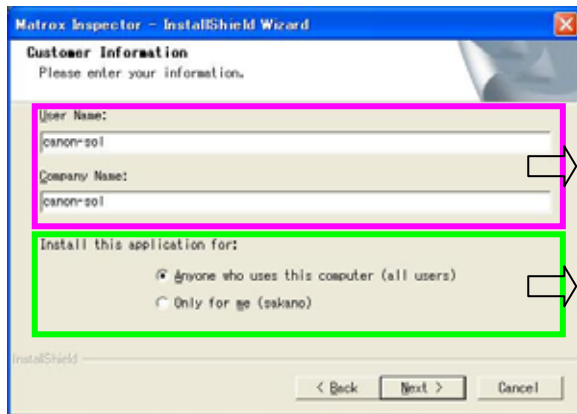
「Next」を押してください。



「Next」を押してください。



使用許諾に関して同意を求めています。使用許諾に問題がないならば、「Yes」を押してください。



> 各部の説明

⑪ ユーザ情報の登録

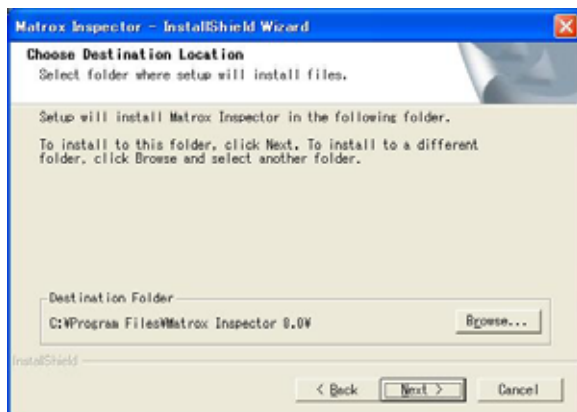
ユーザ情報(User-name, Company Name)を入力してください。

⑫ アプリケーションのインストール範囲

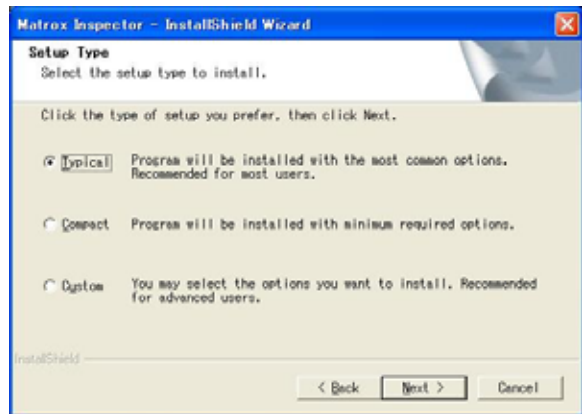
- Anyone who uses this computer (all users)  
PCを使用しているユーザすべて
- Only for me (user 名)  
現在使用してるユーザのみ

デフォルトは Anyone who uses this computer (all users) でOKです。

すべて入力・選択後「Next」を押してください。

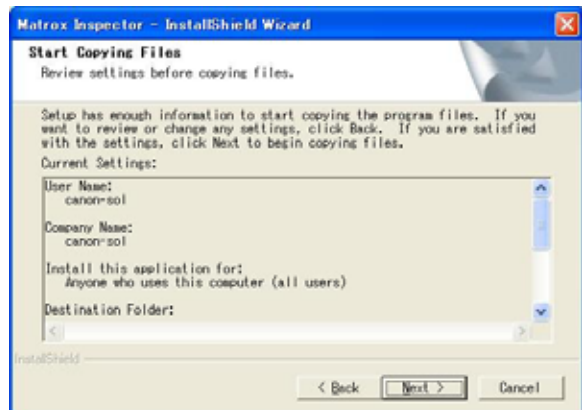


インストールするフォルダを選択します。デフォルトのままでもOKです。「Next」を押してください。

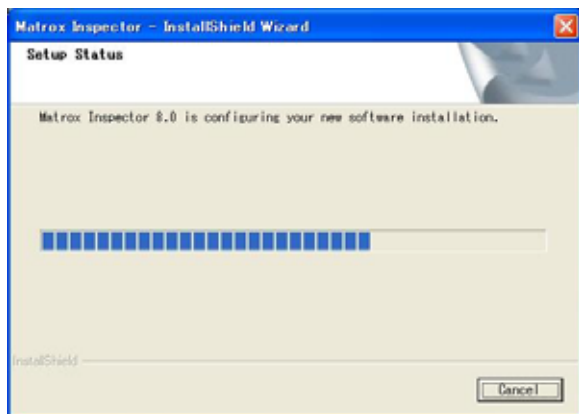


インストール形式を選択します。

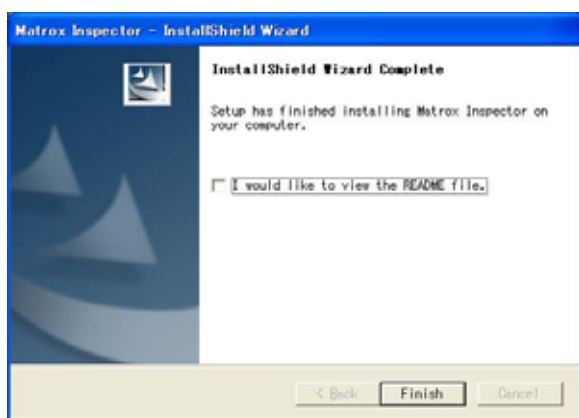
- Typical  
通常のインストールです。デフォルトではTypicalでOKです。
- Compact  
最小限のインストールを行います。
- Custom  
ユーザがインストールする内容を選択します。上級者向けです。



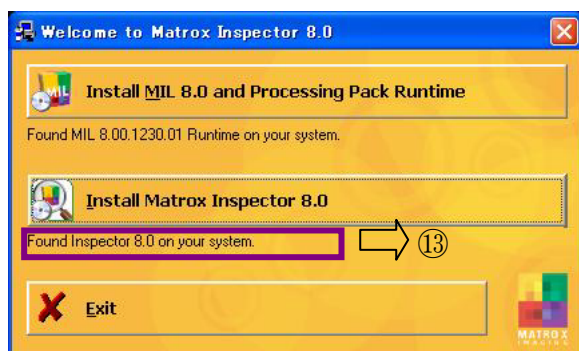
インストール設定内容の確認を行います。問題がないならば、「Next」を押してインストールを開始してください。



しばらくお待ちください。



インストールが終了しました。README をご覧になる方はチェックボックスにチェックを入れてください。「Finish」を押してください。



Inspector がインストールされている場合には⑬の部分に、現在インストールされている Inspector のバージョン情報が表示されます。



インストールが終了すると再起動を確認するメッセージが表示されます。「はい」を押してMILのインストールを終了します。(再起動を行わないと Non-paged Memory の設定が有効にならないため、必ず再起動してください。)